

## ESPAÑA

### Contabilidad Nacional 4T 2016 (INE)

En el conjunto del año 2016 el crecimiento registrado por la economía española fue del 3,2% interanual, alcanzando un PIB nominal de 1.113.851 millones de euros. En el 4T, el PIB creció un 0,7% intertrimestral y un 3% interanual (vs. 3,2% en 3T 2016).

### Sector exterior (INE)

En 2016 las exportaciones de bienes y servicios crecieron un 3,2% interanual hasta 368.322 millones de euros. Tras desplomarse un 13,4% en 2009 (hasta 244.658 millones), han aumentado un 50,5%.

Las exportaciones de bienes, impulsadas por la mayor demanda de bienes de equipo, automóviles y alimentos, crecieron un 59,1%, mientras que las de servicios lo hicieron un 34,5%.

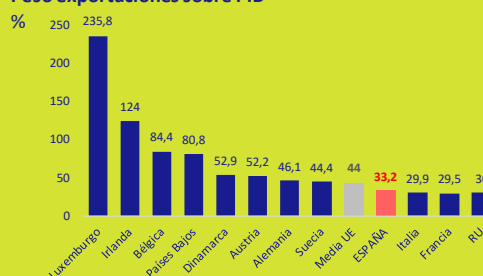
En este mismo período, el peso del sector exterior sobre el PIB se incrementó del 22,7% al

La contribución de la demanda nacional al crecimiento anual en el 4T 2016 fue de 2,2 puntos, tres décimas menos que en el 3T. La de la demanda exterior fue de 0,8 puntos, una décima más que el trimestre anterior.

A su vez, la creación de empleo avanzó un 0,4% trimestral y un 2,7% anual.

33,2%, un porcentaje superior al de Reino Unido (30%), Italia (29,9%) y Francia (29,5%), aunque todavía inferior al de la media de la UE (44%).

Peso exportaciones sobre PIB



Fuente: Eurostat, 2017

### Empleo febrero 2017 (Mº Empleo y SS)

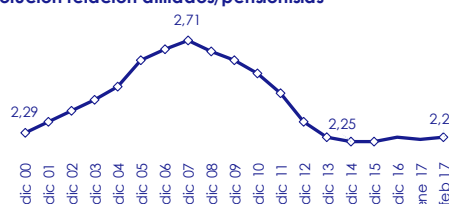
El paro registrado cayó en 9.355 personas respecto a enero, hasta 3.750.876, su nivel más bajo de los últimos 7 años. En términos interanuales retrocedió en 402.110 personas (-9,68%), el mayor descenso en un mes de febrero de toda la serie histórica.

En febrero se firmaron 1.452.528 nuevos contratos, de los que 151.072 fueron indefinidos (10,4% del total). Actualmente, el 73,5% de los contratos en España son indefinidos.

La afiliación media a la Seguridad Social alcanzó 17.748.255 personas, 74.080 afiliados más que el mes anterior y 580.543 más que en el mismo periodo de 2016 (+3,38%).

Así, la ratio afiliados-pensionistas es de 2,27.

Evolución relación afiliados/pensionistas



Fuente: Ministerio de Empleo y Seguridad Social, 2017

### Deuda pública 2016 (Tesoro Público)

En 2016 la deuda de las AAPP se redujo hasta el 99,26% del PIB, desde el 99,77% de 2015 y el 100,37% de 2014, si bien se mantiene por encima del 98,98% estimado por el Ministerio de Economía en febrero. Esta evolución se explica principalmente por el crecimiento de la economía española. El importe total de la deuda pública se incrementó en 32.400 millones de euros, hasta situarse en 1,105 billones.

### Deuda AAPP

% PIB

AAPP	2014	2015	2016
Adm. Central	95,5	89,7	88,9
Estado	83,9	85,2	85,4
Organismos Adm. Central	11,6	4,5	3,5
CCAA	22,9	24,4	24,8
Corporaciones Locales	3,7	3,3	2,9
Seguridad Social	1,7	1,6	1,5
Consolidación subsectores	-23,4	-19,2	-18,8
Deuda nominal (miles de millones €)	1.040,9	1.073,2	1.105,6
PIB (miles de millones €)	1.037,0	1.075,6	1.113,9

Fuente: Tesoro Público, 2017

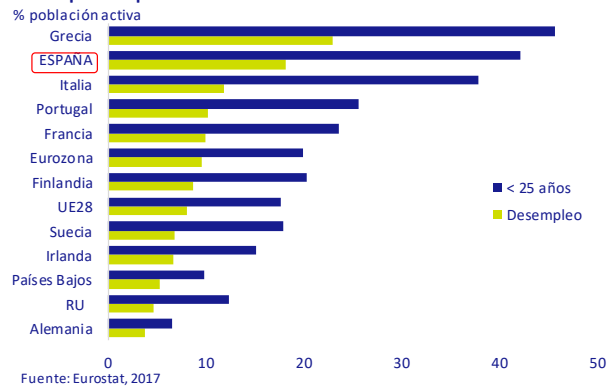
## EUROPA

### Desempleo enero 2017 (Eurostat)

En enero el paro en la Eurozona se mantuvo estable en un 9,6% de la población activa (10,4% enero 2016), la tasa más baja desde mayo de 2009. En la UE 28 se registró un 8,1% de desempleo (vs. 8,9% un año antes), el menor nivel desde enero de 2009.

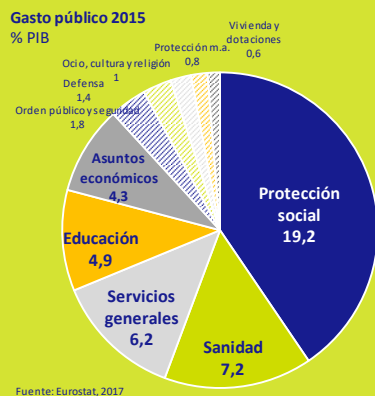
Las tasas de paro más bajas corresponden a la República Checa (3,4%) y a Alemania (3,8%), mientras que las más elevadas se mantienen en Grecia (23%) y en España (18,2%).

### Desempleo en países seleccionados de la UE



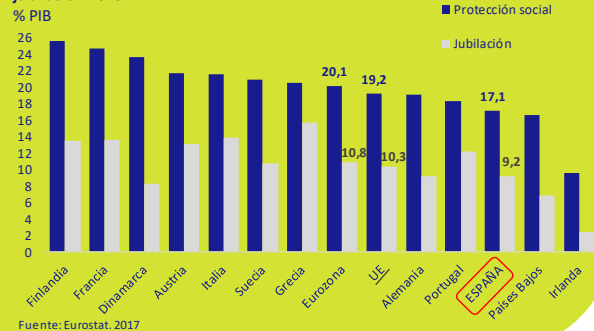
### Distribución gasto público UE (Eurostat)

En 2015 el gasto público en la UE ascendió a un 47,2% de su PIB. Las mayores partidas correspondieron al gasto en protección social (19,2% del PIB), del que un 53,6% se destina a pensiones por jubilación (10,3% del PIB), y al de sanidad (7,2%).



Las economías que mayor porcentaje de su PIB gastan en protección social son Finlandia (25,6%), Francia (24,6%) y Dinamarca (23,6%), y los que menos Irlanda (9,6%) y Lituania (11,1%). España dedica un 17,1% de su PIB, del cual un 53,8% se destina a pensiones por jubilación (9,2% del PIB).

### Gasto total en protección social y en su partida de pensiones de jubilación 2015



## INTERNACIONAL

### Previsiones crecimiento mundial (OCDE)

Según el último informe de perspectivas económicas de la OCDE, la economía global crecerá un 3,3% en 2017 y un 3,6% en 2018, todo ello condicionado por el posible aumento del proteccionismo comercial, la inestabilidad financiera y la volatilidad de los tipos de interés.

### Interim Economic Outlook

% var. anual

	2016	2017*	2018*
Mundo	3,0	3,3	3,6
EEUU	1,6	2,4	2,8
Eurozona	1,7	1,6	1,6
Alemania	1,8	1,8	1,7
Francia	1,1	1,4	1,4
Italia	1,0	1,0	1,0
Japón	1,0	1,2	0,8
Canadá	1,4	2,4	2,2
RU	1,8	1,6	1,0
China	6,7	6,5	6,3
India	7,0	7,3	7,7
Brasil	-3,5	0,0	1,5
G20	3,1	3,5	3,8
Resto del mundo	2,3	2,7	3,2

\* Previsiones  
Fuente: OCDE, 2017

### The Inclusive Development Index (WEF)

El World Economic Forum ha presentado en enero un nuevo índice de desarrollo inclusivo (IDI) para dar una visión más holística del desarrollo económico, incluyendo el análisis de sus externalidades positivas sobre el conjunto de la sociedad. En él, España se sitúa en la 26ª posición entre los 30 países avanzados considerados (de un total de 109 países).

### The Inclusive Development Index 2017

	TOP 5 Advanced ecs.	TOP 5 Developing ecs.
1	Noeway	Lithuania
2	Luxembourg	Azerbaijan
3	Switzerland	Hungary
4	Iceland	Poland
5	Denmark	Romania
26	SPAIN	

Source: WEF, 2017

Así está... la economía es una publicación del "Círculo de Empresarios" elaborada por su Departamento de Economía, que contiene informaciones y opiniones de fuentes consideradas fiables. El "Círculo de Empresarios" no garantiza la fidelidad de la misma ni se responsabiliza de los errores u omisiones que contenga. Este documento tiene un propósito meramente informativo. Por tanto, el "Círculo de Empresarios" no se hace responsable en ningún caso del uso que se haga del mismo. Las opiniones y estimaciones propias del Departamento pueden ser modificadas sin previo aviso.